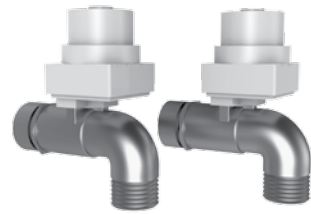


# Leak Detection & Automatic Water Shut-off System

# Installation and Operating Manual

## Washing Machine Kit - FS3/4H-90 & FS3/4H



© 2012 OnSite PRO Inc.

FloodStop Washing Machine Kit

Congratulations on your purchase of a FloodStop by OnSite PRO™ electronic water leak detection and automatic water shut-off kit for washing machines. This product has been designed to give you years of reliable service and minimize home water damage by detecting water leaks and automatically shutting off the water supply.

To ensure proper installation and to maximize the performance of your FloodStop water leak detection system, please read this manual thoroughly.

**PLEASE READ CAREFULLY BEFORE PROCEEDING:**

If a leak is detected, the FloodStop Valves will shut off the water going to the washing machine. This will stop the continuous flow of water from the water supply valve to the washing machine. However, all or some of the water that is already in the washing machine and hoses may still leak out onto the floor.

NOTE: This unit was shipped with an installation and operating manual that contains important information about its operation. If you are installing this unit for use by others, we recommend you leave this manual – or a copy of it – with the user.

### Washing Machine Kit

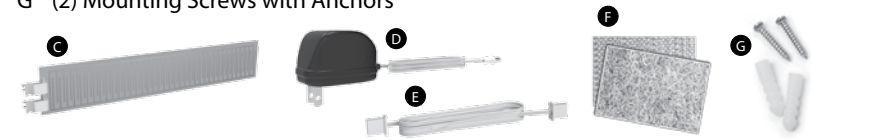
**FEATURES:**

- Control Panel has easy to read, lighted function buttons
- AC Power with battery backup – For continued operation in the event of power outages
- Solid brass, full port motorized ball valves for dependable, long lasting performance
- Valves automatically shut-off the water supply when a leak is detected
- Automatic monthly maintenance cycling of the valves to ensure reliable operation
- Valves can be opened and closed with the touch of a button
- Activates an audible alarm when a leak is detected
- Mute button to silence the audible alarm
- Can be reset and reused continuously with the touch of a button
- Can be tested at any time with the touch of a button
- Can accommodate additional water leak sensors
- 1 Year Limited Warranty

### FloodStop Washing Machine Kit

**This Package Contains:**

- A (2) FloodStop Motorized Brass Valves (3/4" FHT x 3/4" MHT)
- B (1) Control Panel
- C (1) Leak Sensor with Paper Sleeve
- D (1) AC Adaptor
- E (1) Wire Harness
- F (1) Hook & Loop Mounting Pad
- G (2) Mounting Screws with Anchors



Check to make sure everything in the package matches the Contents Listing above. Read the instructions thoroughly before installing or operating the FloodStop system.

Warning: Do not put finger(s) inside FloodStop Valves. Risk of serious injury may occur.  
Caution: Do not grip plastic motor drive for leverage when tightening FloodStop Valves.

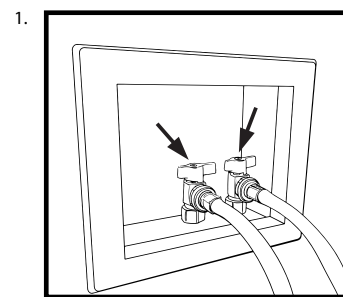
### Installation

**STOP:** Read the instructions thoroughly before installing or operating the FloodStop System. The FloodStop Valves get installed directly to your existing valves. If you are not sure how to install the FloodStop Valves to your existing water lines, we recommend that you contact a licensed Plumber.

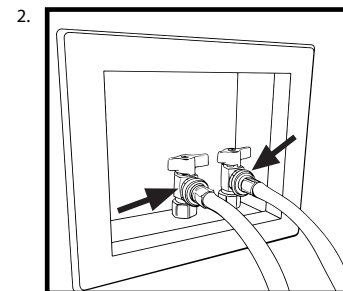
**WARNING:**  
- For use with water only.  
- Do not install on gas line.

### Installation

1. Shut off the hot and cold valves that supply water to your washing machine.

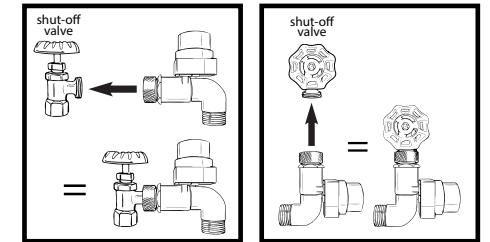


2. Remove the hot and cold washing machine hoses from both valves. Mark the hoses so you know which hose goes to which valve.



NOTE: Do not remove hoses from washing machine.

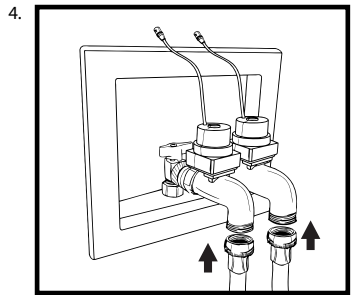
3. Your existing hot and cold manual shut-off valves will have outlets that either face you, or face downward.



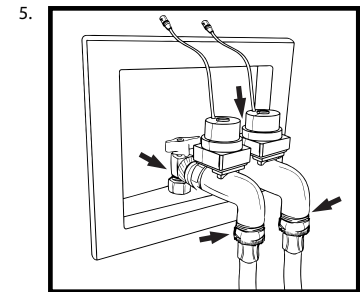
A. If the outlets face you: Hand tighten the FloodStop Valves to the manual shut-off valves so their outlets point downward as shown in the diagram. Note that a washer has been pre-assembled in each coupling nut.

B. If the outlets face downward: Hand tighten the FloodStop Valves to the manual shut-off valves so their outlets point sideways as shown in the diagram. Note that a washer has been pre-assembled in each coupling nut.

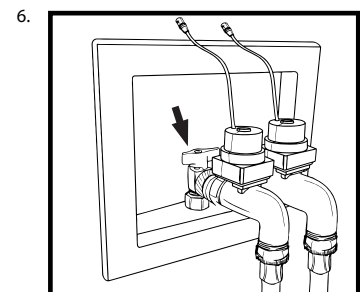
4. Hand tighten the hot and cold washing machine hoses to the correct FloodStop Valve.



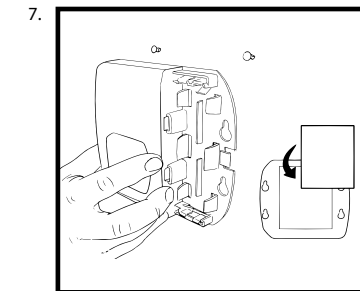
5. Lightly wrench tighten all connections 1/4 turn, or until snug. Do not over tighten.



6. Turn on the hot and cold manual shut-off valves and check for leaks.

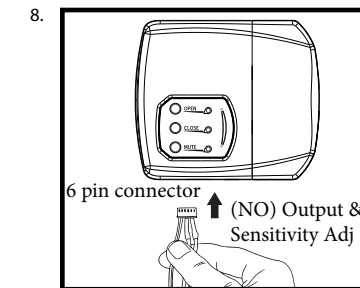


7. Mount the FloodStop Control Panel in an easily accessible location within 30 inches of the FloodStop Valves. You may mount the panel using the screws and anchors, or Hook & Loop Mounting Pad provided. When using the Hook & Loop Mounting Pad, make sure the adhesive is put on a clean, dry surface.



NOTE: Depending on the location you pick, and the distance between the hot and cold shut-off valves, you may need to purchase two (2) FloodStop Control Panel to Valve Extension Wires, Model # CEXT-09 (available where you purchased your FloodStop System).

8. With the contacts of the wire harness connector facing you, plug the 6-pin connector end of the Wire Harness into the bottom of the Control Panel.



9. Take the 2 short wires coming from the Control Panel and connect each one to a FloodStop Valve (make sure the arrow on the side of the plugs line up with each other). It does not matter which wire gets connected to which FloodStop Valve.

NOTE: The Leak Sensor comes with a Paper Sleeve. If the Leak Sensor is going to make contact with the washing machine, or any other piece of metal, make sure you leave the Paper Sleeve on. If the Leak Sensor makes contact with metal, it will signal the FloodStop Valve to shut off. The Paper Sleeve acts as a barrier between the Leak Sensor and the metal. When the Paper Sleeve becomes wet, it will signal the FloodStop Valve to shut off. If the Leak Sensor will not be contacting metal, you may remove the Paper Sleeve.

10. Connect plug on end of long flat wire coming from Control Panel to either set of prongs on the Leak Sensor, pushing until plug snaps in place. Then place Leak Sensor on the floor behind the washing machine.

NOTE: Additional Leak Sensors can be connected together for added protection. For additional Leak Sensors, purchase FloodStop Water Leak Sensor, Model # XS-01 (available where you purchased your FloodStop System).

CAUTION: Do not place Leak Sensor or cord in a walkway, or other location that may cause someone to trip and fall.

11. Plug the pin on the end of AC Adaptor cord into the bottom of the Control Panel, and then plug the AC Adaptor into a wall outlet. Green indicator lights will start to flash, showing you have power. Note that a red low battery indicator light will also flash about every 30 seconds, and the unit will beep once a minute until the batteries are installed.

NOTE: If a nearby wall outlet is not available you will need to purchase a thin low voltage FloodStop "AC Adaptor Extension Wire" Model # WAE-09 (available where you purchased your FloodStop System). This wire extends the length of the AC Adaptor cord.

CAUTION: Do not plug the AC Adaptor into an extension cord.

12. FloodStop has a battery backup system that allows the unit to continue working in the event that you have a power outage. To set up the backup system, open the front of the Control Panel and install 4 fresh AA alkaline batteries (batteries not included). The low battery indicator light will now stop flashing and the beep will stop.

CAUTION: Replace batteries once a year or sooner as necessary. If batteries need to be changed sooner, a red low battery indicator light will flash, and a beep will sound.

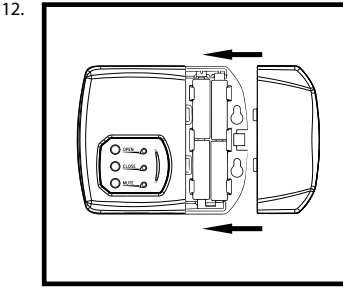
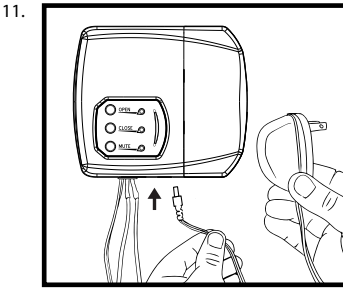
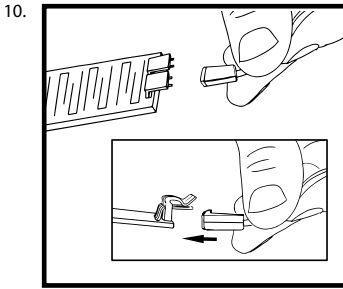
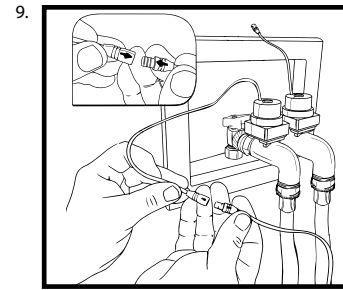
## How to Operate your Control Panel

1. Top button opens FloodStop Valve
2. Middle button closes FloodStop Valve
3. Bottom button mutes the audible alarm that sounds when a leak is detected



## Testing Your FloodStop System

1. Push the Open button to make sure FloodStop Valve is open.
  - When the FloodStop Valve is opening or closing, you will hear the valve motor operating for a few seconds.
2. Saturate a rag with water and squeeze over Leak Sensor, or dip the Leak Sensor into a small bucket of water. Once the Leak Sensor is wet, it will signal the FloodStop Valve to close, then an audible alarm will sound and a red light will flash.
  - Push the Mute button to silence the alarm, and note that the red light will continue to flash. This means the FloodStop Valve is closed, and will remain closed until you push the Open button.
  - Before the FloodStop Valve can be opened, the Leak Sensor needs to be dry. There is no need to unplug the unit when drying off the Leak Sensor.
  - The water test can be done with the paper sleeve still on the Leak Sensor. Note that the paper sleeve is reusable, but once it gets wet you will need to let it air dry flat before placing it back on the Leak Sensor.



## Helpful Hints

- If the Leak Sensor Paper Sleeve is misplaced or becomes unusable, a paper towel can be used in its place.
- The Leak Sensor has two sets of prongs so you can connect additional Leak Sensors. You can link them together so they are positioned at different locations around your laundry area.
- Once a month, the FloodStop Valves will automatically close and open by themselves. The Control Panel is programmed to run this cycle to ensure that the valves continue to function properly in the event that they need to shut off the water.
- Hanging Wires may be tied together using twist ties (Not provided).

## Troubleshooting

Problem	What to Check
Status light does not light	<ul style="list-style-type: none"> <li>- Make sure there is power to the outlet.</li> <li>- Unplug AC Adaptor cord from Control Panel and plug back in.</li> <li>- If an AC Adaptor extension wire was used, unplug both ends and reconnect.</li> <li>- Make sure fresh batteries are in the Control Panel.</li> </ul>
FloodStop Valves closed but now will not open	<ul style="list-style-type: none"> <li>- Make sure both sides of Leak Sensor are dry.</li> </ul>
The alarm goes off for no apparent reason	<ul style="list-style-type: none"> <li>- Leak Sensor is touching metal, or the concrete is sweating causing high humidity. Correct the problem by placing the Paper Sleeve on the Leak Sensor, or use a paper towel as a barrier.</li> </ul>

Problem	What to Check
Only one FloodStop Valve operates	<ul style="list-style-type: none"> <li>- Unplug 6-pin connector from Control Panel and reconnect.</li> <li>- Locate plug connection between Control Panel and the FloodStop Valve that does not operate. Unplug the connection and reconnect, making sure arrows on side of plugs line up.</li> <li>- Push the Close button and wait a few seconds. Then push the Open button.</li> </ul>
Neither FloodStop Valve operates	<ul style="list-style-type: none"> <li>- Make sure both sides of Leak Sensor are dry.</li> <li>- Make sure there is power to the outlet.</li> <li>- Unplug AC Adaptor cord from Control Panel and plug back in.</li> <li>- Unplug 6-pin connector from Control Panel and reconnect.</li> <li>- Locate plug connection between Control Panel and each of the FloodStop Valves. Unplug both connections and reconnect, making sure arrows on side of plugs line up.</li> <li>- If an AC Adaptor extension wire was used, unplug both ends and reconnect.</li> <li>- Make sure fresh batteries are in the Control Panel.</li> </ul>

## Troubleshooting

Problem	What to Check
You turn on the washing machine, but no water flows	<ul style="list-style-type: none"> <li>- Make sure both sides of Leak Sensor are dry, then push the OPEN button to make sure FloodStop Valves are open.</li> <li>- Make sure the hot and cold manual shut-off valves are open.</li> </ul>
Leak Sensor becomes wet but FloodStop Valves do not close	<ul style="list-style-type: none"> <li>- Unplug long flat wire from Leak Sensor and reconnect.</li> <li>- Make sure there is power to the outlet.</li> <li>- Unplug AC Adaptor cord from Control Panel and plug back in.</li> <li>- Unplug 6-pin connector from Control Panel and reconnect.</li> <li>- Locate plug connection between Control Panel and each of the FloodStop Valves. Unplug both connections and reconnect, making sure arrows on side of plugs line up.</li> <li>- If an AC Adaptor extension wire was used, unplug both ends and reconnect.</li> <li>- Make sure fresh batteries are in the Control Panel.</li> </ul>

## Manual Operation of FloodStop Valve

1. Unplug the connection between the Control Panel and the FloodStop Valve.
2. Pull the plastic motor cover off the FloodStop Valve and slide it down the wire until it stops at the plug. Note that no tools are needed to remove the cover.
3. Use a marker and draw a line across the top of the plastic motor housing. This way once the motor is removed you will know how to reposition it for assembly.
4. Remove the 4 screws using a Phillips head screwdriver.
5. Place thumb and finger on plastic gear and rotate clockwise to open valve or counter clockwise to close it. Do not use tools to manually open or close valve.

## 1 Year Limited Warranty

OnSite PRO Inc. warrants the enclosed FloodStop product to be free from defects in materials or workmanship, under normal use and service, for a period of one (1) years from the date of purchase. If at any time during the warranty period the product is determined to be defective, OnSite PRO Inc. shall repair or replace it (at our option). The warranty is limited to defective parts as stated. All costs of removal and installation of the FloodStop product, including the replacement of warranty parts, are the responsibility of the purchaser. The manufacturer shall not be liable for incidental, consequential, or special damages arising at, or in connection with product use or performance, except as may otherwise be accorded by law. Some states do not allow the exclusion limitation of incidental or consequential damages, so the limitation may not apply to you. Any damage to this FloodStop product as a result of misuse, abuse, neglect, accident, improper installation, or any use violating the instruction manual furnished by us will void this warranty. This warranty does not cover damages or loss caused by defects, and the owner's use of the FloodStop product confirms the understanding that this product does not constitute an insurance policy, and is only a loss mitigation product used to reduce the risk of water damage.

To obtain warranty service, call our Customer Service Department at 1-800-667-4833, or e-mail us at customer.sales@getfloodstop.com. You may also send the product and original dated receipt, prepaid US postage to: OnSite PRO Inc. 28222 Shadowland Circle, Modjeska Canyon, CA 92676, Attention: Customer Service.

## FloodStop Washing Machine Kit

This equipment has been tested and found to comply with the limits for a Class B digital device, pursuant to part 15 of the FCC Rules. These limits are designed to provide reasonable protection against harmful interference in a residential installation. This equipment generates, uses and can radiate radio frequency energy, and if not installed and used in accordance with the instructions, may cause harmful interference to radio communications. However, there is no guarantee that interference will not occur in a particular installation. If this equipment does cause harmful interference to radio or television reception, which can be determined by turning the equipment off and on, the user is encouraged to try to correct the interference by one or more of the following measures:

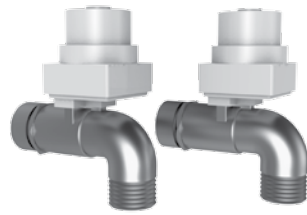
- Connect the equipment into an outlet on a circuit different from that to which the receiver is connected.
- Consult the dealer or an experienced radio/TV technician for help.

## FloodStop de OnSite PRO™

Sistema de Cierre Automático y  
Detección de Pérdidas de Agua

Kit para Lavadora -

FS3/4H-90 & FS3/4H



## Manual de Instalación y Funcionamiento



© 2012 Onsite PRO Inc.

FloodStop Kit para Lavadora

## FloodStop de OnSite PRO™

¡Felicitaciones por haber comprado un kit de cierre de agua automático y de detección de pérdidas de agua electrónico para lavadoras FloodStop de OnSite PRO™! Este producto ha sido diseñado para brindarle años de servicio confiable y para minimizar el daño causado por el agua en el hogar al detectar las pérdidas de agua y, automáticamente, cerrar su suministro. Para garantizar la instalación correcta y para maximizar el rendimiento del sistema FloodStop de detección de pérdidas de agua, lea atentamente este manual.

### LEA CUIDADOSAMENTE ANTES DE SEGUIR.

Si se detecta una pérdida, la Válvula FloodStop cerrará el flujo de agua que va hacia la máquina de lavar. Esto interrumpirá el flujo continuo de agua desde la válvula de suministro de agua hasta la lavadora. No obstante, algo del agua que ya está en la lavadora y en las mangueras, o toda, puede caer al piso.

NOTA: Esta unidad se envió con un manual de instalación y funcionamiento que contiene información importante sobre el funcionamiento. Si está instalando esta unidad para que otras personas la utilicen, le recomendamos que le deje este manual, o una copia, al usuario.

Kit para Lavadora – Modelo FS3/4H-90

### CARACTERÍSTICAS:

- El Panel de Control tiene botones de funciones iluminados y fáciles de leer.
- La energía de CA con batería de reserva ofrece un funcionamiento continuo en el caso de que ocurran caídas de tensión.
- Las válvulas de bola sólida, de bronce, motorizadas y de puerto completo hacen posible un rendimiento confiable y de larga duración.
- Las válvulas cierran, automáticamente, el suministro de agua cuando se detecta una pérdida.
- El ciclo de mantenimiento mensual automático de las válvulas garantiza un funcionamiento seguro.
- Las válvulas pueden abrirse y cerrarse con solo tocar un botón.
- Una alarma audible se activa al detectarse una pérdida.
- El sonido de la alarma puede apagarse con el botón silenciador (Mute).
- Es posible restaurarla y volver a usarla, continuamente, con solo tocar un botón.
- Se puede probar en cualquier momento con solo tocar un botón.
- Puede alojar sensores adicionales para pérdidas de agua.
- Garantía Limitada por 1 años

### Este Paquete Contiene:

- A (2) Válvula de Bronce Motorizada FloodStop (rosca hembra para mangueras FHT de 3/4" x rosca macho para mangueras MHT de 3/4")
- B (1) Panel de Control
- C (1) Sensor de Pérdidas con Manguito de Papel
- D (1) Adaptador de CA
- E (1) Arnés de Cableado
- F (1) Almohadilla de Montaje de Velcro
- G (2) Tornillos de Montaje con Anclajes



Controle para estar seguro de que todo lo que contiene el paquete coincide con la Lista de Contenido precedente. Lea cuidadosamente las instrucciones antes de instalar o de hacer funcionar el sistema FloodStop.

Advertencia: No coloque los dedos dentro de las Válvulas FloodStop. Puede existir el riesgo de una lesión grave.  
Precaución: No tome el accionamiento plástico del motor por la palanca cuando ajuste las Válvulas FloodStop.

### Instalación

#### ADVERTENCIA:

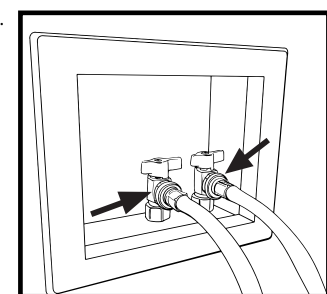
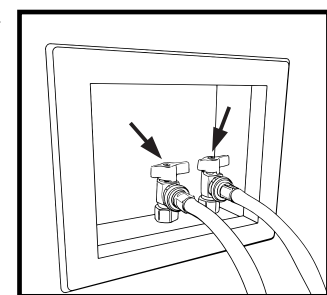
- Para utilizar con agua solamente.
- No instalar en una línea de gas.

**DETÉNGASE:** Lea cuidadosamente las instrucciones antes de instalar o de hacer funcionar el Sistema FloodStop. Las Válvulas FloodStop se instalan directamente en las válvulas ya existentes. Si no está seguro de cómo instalar las Válvulas FloodStop en las líneas de agua ya existentes, le recomendamos que se comunique con un Plomero matriculado.

### Instalación

1. Cierre las válvulas de agua fría y caliente que suministran agua a la lavadora.
2. Retire de ambas válvulas las mangueras para agua fría y caliente de la lavadora. Marque las mangueras para saber qué manguera corresponde a qué válvula.

NOTA: No saque las mangueras de la lavadora.



### Instalación

3. Las válvulas de cierre manuales ya existentes, tanto para agua fría como caliente, tienen salidas orientadas hacia usted o hacia abajo.

A. Si las salidas están orientadas hacia usted: Si las salidas están orientadas hacia usted, manualmente, las Válvulas FloodStop a las válvulas de cierre manuales, de modo que las salidas queden orientadas hacia abajo, tal como se muestra en el diagrama. Tenga en cuenta que hay una arandela preensamblada en cada tuerca de acoplamiento.

B. Si las salidas están orientadas hacia abajo: Ajuste, manualmente, las Válvulas FloodStop a las válvulas de cierre manuales, de modo que las salidas queden orientadas hacia los costados, tal como se muestra en el diagrama.

4. Ajuste las mangueras para agua fría y caliente de la lavadora en la válvula FloodStop correcta.

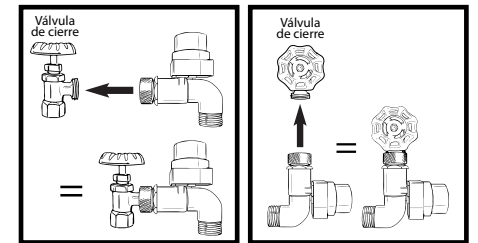
5. Con una llave, ajuste suavemente todas las conexiones con un giro de ¼ o hasta que encajen firmemente. No ajuste demasiado.

6. Abra las válvulas de cierre manuales para agua fría y caliente, y controle que no haya pérdidas.

7. Instale el Panel de Control FloodStop en un lugar de fácil acceso, a una distancia dentro de las 30 pulgadas de las Válvulas FloodStop. Puede colocarlo usando los tornillos y los anclajes, o la Almohadilla de Montaje de Velcro proporcionados. Cuando utilice la Almohadilla de Montaje de Velcro, asegúrese de poner el adhesivo sobre una superficie limpia y seca.

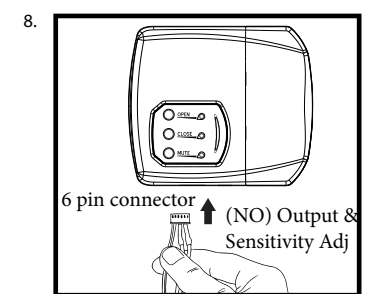
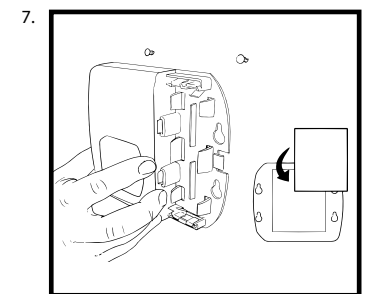
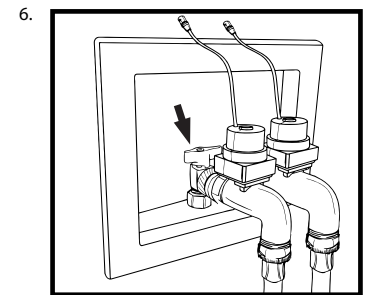
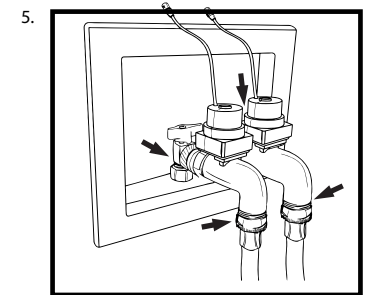
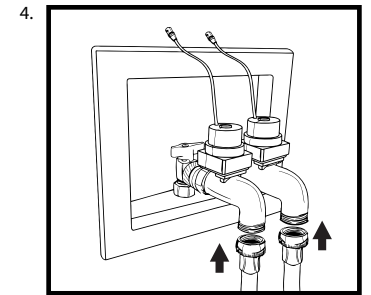
NOTA: Según el lugar que elija y la distancia entre las válvulas de cierre para agua fría y caliente, es posible que necesite comprar dos (2) Alargadores de Válvula a Panel de Control FloodStop Modelo # CEXT-09 (disponible cuando compró el Sistema FloodStop).

8. Con los contactos del conector del arnés de cableado mirando hacia usted, enchufe el conector de 6 alfileres del Arnés de Cables dentro de la parte inferior del Panel de Control.



3A.

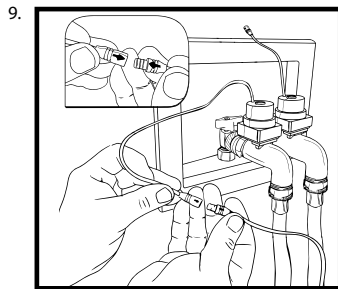
3B.



6 pin connector (NO) Output & Sensitivity Adj

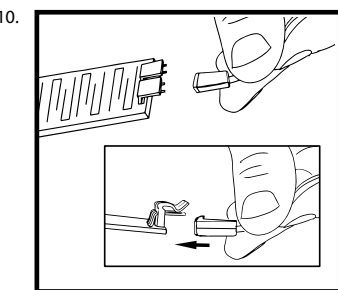
## Instalación

9. Tome los 2 cables cortos que salen el Panel de Control y conecte cada uno a una Válvula FloodStop (asegúrese de que la flecha sobre el lado de la clavija esté alineada con cada una). No importa qué cable se conecta a qué Válvula FloodStop.



NOTA: El Sensor de Pérdidas viene con un Manguito de Papel. Si el Sensor de Pérdidas va a estar en contacto con la lavadora o con cualquier otra pieza de metal, asegúrese de dejar el Manguito de Papel colocado. Si el Sensor de Pérdidas hace contacto con el metal, le enviará una señal de cierre a la Válvula FloodStop. El Manguito de Papel actúa como una barrera entre el Sensor de Pérdidas y el metal. Cuando el Manguito de Papel se moje, se le indicará una señal a la Válvula FloodStop para que se cierre. Si el Sensor de Pérdidas no va a estar en contacto con metal, puede quitar el Manguito de Papel.

10. Conecte el enchufe al extremo del cable plano largo que sale del Panel de Control a cualquiera de los juegos de puntas en el Sensor de Pérdidas, empujando hasta que el enchufe encaje en el lugar. Luego, coloque el Sensor de Pérdidas en el piso, detrás de la lavadora.

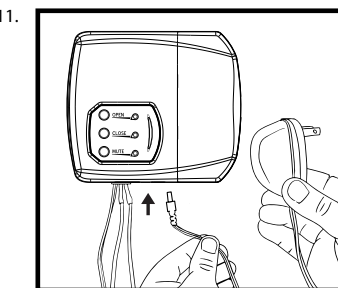


NOTA: Sensores de fugas adicionales pueden ser interconectados para mayor protección. Sensores adicionales de la fuga, comprar FloodStop Sensor de fugas de agua, modelo # XS-01 (disponible cuando compró su sistema de FloodStop).

PRECAUCIONES: No coloque el Sensor de Pérdidas ni el cable en un lugar de paso ni en otro sitio en el que alguien pueda tropezar y caer.

## Instalación

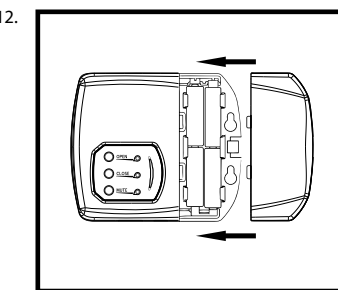
11. Enchufe la clavija que se encuentra en el extremo del Adaptador de CA dentro de la parte inferior del Panel de Control y luego, conecte el Adaptador de CA al tomacorriente en la pared. Las luces indicadoras verdes comenzarán a centellear, lo que indica que hay corriente. Tenga en cuenta que también se encenderá una luz indicadora de batería baja, aproximadamente, cada 30 segundos, y la unidad emitirá una señal sonora, una vez por minuto, hasta que estén instaladas las baterías.



NOTA: Si no dispone de una salida de agua en la pared, necesitará comprar un "Alargador de Adaptador de CA" FloodStop, delgado y de bajo voltaje, Modelo # WAE-09 (disponible en el lugar en el que compró el Sistema FloodStop). Este cable alarga el del Adaptador de CA.

PRECAUCIONES: No conecte el Adaptador de CA a un alargador.

12. FloodStop tiene un sistema de batería de repuesto que permite que la unidad siga funcionando en el caso de que ocurra una caída de tensión. Para configurar el sistema de repuesto, abra la parte delantera del Panel de Control e instale 4 pilas alcalinas AA nuevas (no incluidas). La luz indicadora de baja batería dejará de centellear, y el sonido se detendrá.



PRECAUCIONES: Reemplace las baterías una vez al año, o antes, si es necesario. Si es necesario cambiar las baterías con más frecuencia, se encenderá una luz roja indicadora de baja batería y sonará una señal.

FloodStop Kit para Lavadora

## Cómo Hacer Funcionar el Panel de Control

1. El botón superior abre la Válvula FloodStop.
2. El botón del medio cierra la Válvula FloodStop.
3. El botón inferior silencia la alarma audible que suena cuando se detecta una pérdida.



## Cómo Probar el Sistema FloodStop

### 1. Presione el botón Abrir (Open) para asegurarse de que la Válvula FloodStop esté abierta.

- Cuando la Válvula FloodStop se esté abriendo o cerrando, oírás que el motor de la válvula funciona durante unos segundos.

2. Empape un trapo con agua y estrújelo sobre el Sensor de Pérdidas, o sumerja el Sensor de Pérdidas en un balde pequeño con agua. Una vez que el Sensor de Pérdidas esté mojado, le indicará a la Válvula FloodStop que se cierre; luego sonará una alarma audible y se encenderá una luz roja.

- Presione el botón Silenciar (Mute) para que la alarma no suene y tenga en cuenta que la luz roja continuará centelleando. Esto significa que la Válvula FloodStop está cerrada y permanecerá cerrada hasta que presione el botón Abrir (Open).
- Antes de que se pueda abrir la Válvula FloodStop, es necesario que el Sensor de Pérdidas esté seco. No hay necesidad de desconectar la unidad al secar el Sensor de Pérdidas.
- La prueba de agua puede hacerse con el manguito de papel aún sobre el Sensor de Pérdidas. Tenga en cuenta que el manguito de papel puede volver a utilizarse, pero, una vez que se moje, será necesario que lo deje secar al aire, extendido, antes de colocarlo nuevamente en el Sensor de Pérdidas.

## Consejos Útiles

- Si el Manguito de Papel del Sensor de Pérdidas no se encuentra en su lugar o no puede utilizarse, se puede usar una toalla de papel en su lugar.
- El Sensor de Pérdidas cuenta con dos equipos de prolongaciones a los que usted puede conectarle Sensores de Pérdidas adicionales. Puede unirlos para posicionarlos en distintos lugares alrededor del área de lavado.
- Una vez por mes, las Válvulas FloodStop, automáticamente, se cerrarán y abrirán solas. El Panel de Control está programado para correr este ciclo y asegurar que las válvulas continúen funcionando, correctamente, en el caso de que sea necesario cortar el suministro de agua.
- Los Cables Colgantes pueden unirse con lazos retorcidos (No se proveen).

FloodStop Kit para Lavadora

## Resolución de Problemas

Problema	Qué Controlar
La luz de estado no enciende.	- Asegúrese de que el tomacorriente tenga energía. - Desenchufe el cable del Adaptador de CA del Panel de Control y vuelva a enchufarlo. - Si se usó un alargador del Adaptador de CA, desconecte ambos extremos y vuelva a conectar. - Asegúrese de que haya baterías nuevas en el Panel de Control.
Las Válvulas FloodStop cerraron, pero ahora no abren	- Asegúrese de que ambos costados del Sensor de Pérdidas estén secos.
La alarma se apaga sin razón aparente.	- El Sensor de Pérdidas está tocando el metal, o el concreto está transpirando, lo que hace que la humedad sea elevada. Corrija el problema colocando el Manguito de Papel en el Sensor de Pérdidas, o use una toalla de papel como barrera.

Problema	Qué Controlar
Solo funciona una Válvula FloodStop	- Desenchufe el conector de 6 alfileres del Panel de Control y vuelva a enchufarlo. - Ubique la conexión del enchufe entre el Panel de Control y la Válvula FloodStop que no funciona. Desenchufe la conexión y vuelva a conectar, asegurándose de que las flechas ubicadas a los costados de las clavijas estén alineadas. - Oprima el botón Cerrar (Close) y espere unos segundos. Luego, presione el botón Abrir (Open).
Ninguna Válvula FloodStop funciona	- Asegúrese de que ambos costados del Sensor de Pérdidas estén secos. - Asegúrese de que el tomacorriente tenga energía. - Desenchufe el cable del Adaptador de CA del Panel de Control y vuelva a enchufarlo. - Desenchufe el conector de 6 alfileres del Panel de Control y vuelva a enchufarlo. - Ubique la conexión del enchufe entre el Panel de Control y cada una de las Válvulas FloodStop. Desenchufe ambas conexiones y vuelva a conectar, asegurándose de que las flechas ubicadas a los costados de las clavijas estén alineadas. - Si se usó un alargador del Adaptador de CA, desconecte ambos extremos y vuelva a conectar. - Asegúrese de que haya baterías nuevas en el anel de Control.

Continúa en la página siguiente.

## Resolución de Problemas

Problema	Qué Controlar
Enciende la lavadora, pero no entra agua.	- Asegúrese de que ambos lados del Sensor de Pérdidas estén secos; luego presione el botón ABRIR (OPEN) para asegurarse de que las Válvulas FloodStop estén abiertas. - Asegúrese de que las válvulas de cierre manuales para agua fría y caliente estén abiertas.
El Sensor de Pérdidas se moja, pero las Válvulas FloodStop no cierran.	- Asegúrese de que el tomacorriente tenga energía. - Desenchufe el cable del Adaptador de CA del Panel de Control y vuelva a enchufarlo. - Desenchufe el conector de 6 alfileres del Panel de Control y vuelva a enchufarlo. - Ubique la conexión del enchufe entre el Panel de Control y cada una de las Válvulas FloodStop. Desenchufe ambas conexiones y vuelva a conectar, asegurándose de que las flechas ubicadas a los costados de las clavijas estén alineadas. - Si se usó un alargador del Adaptador de CA, desconecte ambos extremos y vuelva a conectar. - Asegúrese de que haya baterías nuevas en el Panel de Control.

## Funcionamiento Manual de la Válvula FloodStop

1. Desenchufe la conexión entre el Panel de Control y la Válvula FloodStop.
2. Tire hacia afuera la cubierta plástica del motor de la Válvula FloodStop y deslice el cable hacia abajo hasta que se detenga en el enchufe. Tenga en cuenta que no necesita herramientas para retirar la cubierta.
3. Use un marcador y dibuje una línea a través de la parte superior de la carcasa plástica del motor. De este modo, una vez que retire el motor, sabrá cómo volver a posicionarlo para el montaje.
4. Quite los 4 tornillos usando un destornillador de estrella Phillips.
5. Coloque el pulgar y los dedos sobre el dispositivo plástico y rote en el sentido de las agujas del reloj para abrir la válvula o en el sentido contrario para cerrarla. No use herramientas para abrir o cerrar la válvula manualmente.

## Garantía Limitada por 1 año

OnSite PRO Inc garantiza que este producto FloodStop está libre de defectos en cuanto a materiales o mano de obra, si se le da un uso y servicio normales, durante un período de (1) años a partir de la fecha de compra. Si en cualquier momento durante el período de garantía se determina que el producto es defectuoso, OnSite PRO Inc. lo reparará o reemplazará (según nuestro criterio). La garantía se limita a las piezas defectuosas, según lo especificado. Todos los costos de retiro e instalación del producto FloodStop, incluso la sustitución de las piezas garantizadas, son responsabilidad del comprador. El fabricante no se responsabiliza por daños incidentales, resultantes o especiales derivados del uso o funcionamiento del producto o relacionados con su uso o funcionamiento, con excepción de lo que pueda contemplar la ley. Algunos estados no permiten la exclusión o limitación de daños incidentales o consecuentes, por lo que la limitación puede no aplicarse a su caso. Todo daño provocado a este producto FloodStop como resultado de mala utilización, abuso, negligencia, accidente, instalación inapropiada o cualquier otro uso que viole el manual de instrucciones suministrado por nosotros anulará la presente garantía. Esta garantía no cubre los daños o las pérdidas causadas por defectos, y el uso del propietario del producto FloodStop confirma la comprensión de que este producto no constituye una política de seguro, y que solo es un producto de mitigación de pérdidas usado para reducir el riesgo de daño por agua. Para obtener el servicio de garantía, llame a nuestro Departamento de Atención al Cliente, al 1-800-667-4833, o envíenos un correo electrónico a customerservice@waxmanpcg.com. También puede enviar el producto y el recibo original fechado, con franqueo pagado en los EE. UU. a: Attention: Customer Service.

FloodStop Kit para Lavadora

Este equipo ha sido probado y se ha concluido que cumple con los límites para los dispositivos digitales de Clase B, en virtud de la parte 15 de las Normas de la Comisión Federal de Comunicaciones (FCC). Estos límites están diseñados para brindar protección razonable contra la interferencia perjudicial en una instalación residencial. Este equipo genera, usa y puede irradiar energía de radiofrecuencia y, si no se instala y usa según las instrucciones, puede causar una interferencia perjudicial en las comunicaciones radiales. No obstante, no existe garantía de que esa interferencia no ocurra en una instalación en particular. Si este equipo causa una interferencia perjudicial para la recepción de radio o televisión, lo que puede determinarse al encender y apagar el equipo, se aconseja al usuario que trate de corregir la interferencia mediante una o más de las siguientes medidas:

- Conecte el equipo a una salida de un circuito diferente del que está conectado el receptor.
- Consulte al distribuidor o a un técnico en radio o TV experimentado para obtener ayuda.

This product is covered by the following patents:  
6,369,714B2, 7,549,435B2

Este producto está cubierto por la siguientes patentes:  
6369,714B2, 7549,435B2

©2012 OnSite PRO Inc. 28222 Shadowland Circle  
Modjeska Canyon, CA 92676  
Designed in the U.S.A.

Made in China under license from Onsite PRO, Inc.,  
manufacturer of the FloodStop® brand of products.  
\* Trademark of OnSite PRO, Inc.

Diseñado en los EE. UU.  
Hecho en China bajo licencia de PRO en el sitio, Inc.,  
fabricante de la marca de productos de FloodStop®.  
\* Marca registrada de PRO en el sitio, Inc.





## WARRANTY INFORMATION

Mainline products will be covered by IPS Corporation's limited warranty. It is as follows:

IPS Corporation ("IPS Corp.") warrants to all original purchasers of IPS Corp. products that all new IPS Corp. products shall be of good quality and free from defects in material and workmanship for the product's shelf life. If any IPS Corp. product becomes defective or fails to conform to this written limited warranty under normal use and storage conditions, and if the original purchaser complies with the terms of this limited warranty, then IPS Corp. will, without charge, replace the nonconforming product.

This limited warranty shall extend to all products manufactured and sold by IPS Corp. However, this limited warranty shall not extend to, nor shall IPS Corp. be responsible for, damages or loss resulting from accident, misuse, negligent use, improper application, or incorporation of IPS Corp. products into other products. In addition, any repackaging of IPS Corp. products also shall void the limited warranty provided herein. Hajoca locations can contact their IPS Sales Agents or IPS Customer Service directly to report suspected defective products.

Specific Brand Warranty Statements:

**WELD-ON.** All IPS products are intended for use by skilled individuals at their own risk. Any suggestions or recommendations we give are based on information and results from our in house laboratory testing. Therefore, installers should verify for themselves that they can make satisfactory joints under varying conditions, making sure that installation method and products used are suited for their application. Please contact us for additional information or instruction media. Since specific use, materials and handling are not controlled by IPS Corporation; our warranty is limited to the replacement of defective IPS products.

**WATER-TITE & GUY GRAY.** Water-Tite Product's warranty shall be limited to replacement or credit not to exceed the original invoice price. IPS shall not be liable for installation or labor costs. All IPS merchandise is guaranteed against defects in materials or workmanship for a period of one year from the date of purchase. Determination of a product's condition (defective or not) shall remain the sole right of IPS Corporation and any such determination will be final. **STUDOR.** All Studor products carry a limited lifetime warranty which guarantees against defects resulting from faulty workmanship or materials. If any such product is found to be defective by reason of faulty workmanship or material, upon written notice and return of the product(s), the defective product will be replaced by Studor free of charge, including shipping charges for the replacement product(s). Claims for labor costs and other expenses required to replace such defective product(s) or to repair any damage resulting from the use thereof will not be allowed by Studor. Our liability is limited to the price paid for the defective product(s). Studor will not be bound by any warranty other than above set forth, unless such warrant is in writing.

**FLOODSTOP.** All FloodStop products carry a warranty, which shall be limited to replacement or credit not to exceed the original invoice price. IPS shall not be liable for installation or labor costs. All FloodStop merchandise is guaranteed against defects in materials or workmanship for a period of one year from the date of purchase. Determination of a product's condition (defective or not) shall remain the sole right of IPS Corporation and any such determination will be final. **TOUGH PANS DRY LIFT & PRO SERIES -** IPS Corporation ("IPS Corp.") warrants to all original purchasers that Tough Pans Dry Lift and Pro Series products shall be of good quality and free from defects in material and workmanship. Tough Pans Dry Lift and Pro Series pans are covered under this warranty for the "life of the current water heater system"\* on which they are installed. If any IPS Corp. product becomes defective, or fails to conform to this written limited warranty under normal use, and if the original purchaser complies with the terms of this limited warranty, then IPS Corp. will, without charge, replace the nonconforming product. However, this limited warranty shall not extend to, nor shall IPS Corp. be responsible for, damages or loss resulting from accident, misuse, negligent use, improper application, or incorporation of IPS Corp. products into other products. In addition, any repackaging of IPS Corp. products also shall void the limited warranty provided herein.

\*Tough Pan and new water heater must be purchased within 30 days of each other. Receipts must be furnished with the claim.



**TEST-TITE.** IPS Corporation warrants each pneumatic test plug to be free from defects in materials and workmanship for a period of THREE (3) Years from the date of manufacture, under normal use and service. This warranty does not apply to any goods which have been subjected to misuse, mishandling, misapplication, neglect or repair other than by the manufacturer. If any pneumatic test plug is returned to IPS Corporation in Collierville, TN and if upon examination, IPS Corporation finds to its satisfaction that such pneumatic test plug is defective, IPS Corporation will replace the product at no cost. IPS Corporation is not responsible for any special, indirect, incidental or consequential damages (including, but not limited to damages for loss of business profits, opportunity, information, interruption or other pecuniary loss), arising out of or relating to the use, abuse or misuse of Test-Tite products, even if IPS Corporation has been advised of the possibility of such damages IPS Corporation's liability to the customer or any third person or party in all instances shall be limited to the actual purchase price of the defective Test-Tite product. The warranty herein made is in lieu of other warranties, expressed, implied in fact or implied by law and without the generality of forgoing disclaimer, is specifically in lieu of all implied warranties of quality or fitness for purpose. Except as expressly set forth herein, the customer assumes the entire risk as to the acceptability, quality and performance of the Test-Tite products and any decision made, or actions taken with respect to such Test-Tite products.

**TRUEBRO.** Truebro warrants its products against defective material and manufacture, (but not defective installation), for one year after installation. Truebro's liability under this warranty shall be limited to the repair or replacement of the defective product. There shall be no other remedy available, including without limitation, recovery for incidental or consequential damages, injury to person or property, or any other incidental or consequential loss. The preceding warranty shall be IN LIEU of any other warranty, express or implied, including without limitation, any implied warranty of MERCHANTABILITY or fitness for a particular purpose. Some states do not allow the exclusion or limitation on the period of warranty or incidental or consequential damages.

**AB&A.** AB&A products are carefully inspected for manufacturing defects; however, it is not always possible to detect hidden defects. Said products are warranted only to the extent that Seller will replace without charge, products proved to have manufacturing defects within 6 months of the date of delivery thereof and provided Seller has been given an opportunity to inspect the product alleged to be defective and the installation or use thereof. NO WARRANTY IS INCLUDED AGAINST ANY EXPENSE FOR REMOVAL, REINSTALLATION OR OTHER CONSEQUENTIAL DAMAGES ARISING FROM ANY DEFECT. THE WARRANTIES SET OUT ABOVE ARE THE ONLY WARRANTEIS MADE BY SELLER AND ARE EXPRESSLY IN LIEU OF ALL OTHER WARRANTIES, EXPRESS OR IMPLIED, INCLUDING THE WARRANTIES OF MERCHANTABILITY AND FITNESS OR A PARTICULAR PURPOSE.

**CAUTION:** Threaded joints should not be excessively tightened. Use thread compounds specifically intended either for ABS or PVS assembly, as the case may be, DO NOT use linseed oil putty products for thread lubricant. Many oil-based putty compounds are not compatible with plastics.

**SPECIAL FINISHES: Limited Warranty:** IPS Corporation warrants that its products are free from defects in materials and workmanship for a period of 6 months. All PVD finishes (including Satin, Nickel, and Polished Brass), are warranted for 15 years against corrosion, tarnishing or discoloring. This warranty does not cover damage due to normal wear and tear, misuse, hard water, improper storage, improper installation, and improper maintenance.

Weathered finishes and uncoated finishes such as Oil Rubbed Bronze and Venetian Bronze naturally change over time. Weathered and uncoated finishes are not warranted. Chrome Plated Drain finishes on kitchen, bath, or lavatory drains are warranted for (1) year from date of purchase by the original purchaser.

**Claims:** All claims for defective products, shipment shortages, and billing errors must be made within one week after receipt of goods. Claims should be submitted to your authorized dealer for local manufacturer representative. To locate your local manufacturer representative, please call 1-800-888-8312.

**Installation:** Decorative items should be the last items to be installed after cleaning of the surrounding areas.

**Care and Cleaning of Special Finishes:** Use a soft cloth with water to clean. Do not use Abrasives, Caustic cleaning agents or acid-based products, for they may permanently damage the finish and void the warranty.

